

Kommuneplan
Lund kommune
Samfunnsdel
2023 – 2035



Lund kommune



Alle gode ting er tre



Foto © Alf Sverre Torgersen



Foto © Lund kommune



Foto © Lise Moen



Heskestad



Foto © Peter Monstad

Innhold

Lund kommune mot 2035	4
Sammendrag	6
Visjon og verdier	8
Befolkningsutvikling – nå og utsiktene fremover	9
Kommuneøkonomi	11
Utvikling av lokalsamfunnet – Attraktive Lund	14
Folkehelse og levekår	20
Samfunnssikkerhet og beredskap	22
Satsingsområde 1: Det gode livsløp i Lund – levekår	25
Satsingsområde 2: Attraktive Lund – Samarbeid, vekst og utvikling	27
Satsingsområde 3: Bærekraftige Lund – et generasjonsperspektiv	29



Lund kommune mot 2035

Kommuneplanen ser 12 år frem i tid og er administrasjonens viktigste styringsverktøy. Planen setter overordnede mål og strategier for kommunen. Den danner grunnlaget for politiske og administrative valg innenfor planperioden. Kommuneplanens samfunnsdel viser en retning for kommunen i vår nære framtid og danner utgangspunkt for hvordan vi skal ivareta kommunale, regionale og nasjonale mål, interesser og oppgaver.

FNs bærekraftsmål ligger til grunn for planarbeidet, og danner dermed rammen for mål og strategier i denne og andre planer.

FNs barnekonvensjon beskriver barns rettigheter i samfunnet og er inkludert i norsk lov. Barn og unge har rett å si sin mening og bli hørt. De har rett til utvikling, skal ikke diskrimineres og barns beste skal vurderes. Både Lund ungdomsråd og Lund Felles Elevråd har bidratt underveis i planarbeidet.



Foto © Lise Moen



Av andre eksterne føringer vil vi spesielt trekke frem Regionalplan for samordnet arealbruk og transport i Dalane 2019-2030, som legger sterke føringer for bosetting, næring og samferdsel.

Politikerne har gitt uttrykk for klare forventninger til planen gjennom planprogram, samlinger og ordinær politisk aktivitet. Næringslivet har gjennom samlinger i tilknytning til blant annet «Gnist» og «Attraktive, smarte og bærekraftige Lund» bidratt med synspunkter. Lund Tomteselskap er lyttet til i forhold til hva som er viktig for dem. Rapporter fra Lund Næringsutvikling med flere er også brukt som grunnlagsmateriale.

Lund kommunes planprogram beskriver 7 delmål for videre bearbeiding i samfunnsplanen. Basert på politikernes prioriteringer er føringene fra planprogrammet satt sammen til følgende tre satsingsområder:

1. Det gode livsløp i Lund Levekår (DELMÅL 6 OG 7)

2. Attraktive Lund Samarbeid, vekst og utvikling (DELMÅL 2, 3 OG 4)

3. Bærekraftige Lund Et generasjonsperspektiv (DELMÅL 5)

Delmål 1, økonomiske mål, er en forutsetning for samtlige delmål og omtales i eget avsnitt i planen.

Kommuneplanen skal danne grunnlaget for at vi skal løse vårt samfunnsoppdrag på best mulig måte ut fra de ressurser vi har til rådighet. Da vi ikke har midler til å gjøre alt vi ønsker, må vi først og fremst innfri lovpålagte oppgaver. Hvordan vi disponerer kommunenes inntekter er avgjørende for hvordan Lund utvikler seg.

Administrasjonens oppgave er få mest mulig nytte ut av hver krone.

Våre elever skal oppleve god kvalitet og trivsel i skolene. Våre innbyggere som trenger ekstra støtte til å leve verdige liv skal få store ressurser til omsorg og pleie. Vi skal tilrettelegge for næringsliv, kultur og frivillighet, utvikle gode samferdselsløsninger og håndtere overgangen til en grønnere hverdag og mye, mye mer.

Ved å spille på lag med næringsliv, organisasjoner, frivillige og våre samarbeidskommuner, skapes den kraften vi trenger for å bli en bedre kommune å bo i – sammen!

1

Det gode livsløp i Lund
LEVEKÅR
DELMÅL 6 OG 7

2

Attraktive Lund
SAMARBEID, VEKST OG UTVIKLING
DELMÅL 2, 3 OG 4

3

Bærekraftige Lund
ET GENERASJONSPERSPEKTIV
DELMÅL 5



Sammendrag

Merkevaren Lund – visjon og verdier

Våre politikere har valgt “Alle gode ting er tre” som kommunens visjon, og “Dype røtter, sterke grener og friske blader” som verdier. Det vil nå, og i årene fremover, bli sett på hvordan disse på best mulig måte kan implementeres og materialiseres i daglig bruk.

Befolkningsutvikling og kommuneøkonomi

I likhet med de fleste, særlig mindre kommuner, opplever vi en aldrende befolkning i Lund. Dette vil medføre en del nye utfordringer i løpet av planperioden.

Med utgangspunkt i SSB sine befolkningsframskrivninger ser vi at antall unge (0–19 år) har en fallende tendens de neste 30 årene. Samtidig ser vi at antall eldre (76 år og eldre) øker betydelig i samme periode. Slike endringer i den demografiske sammensetningen av befolkningen i Lund kommune vil medføre at vi i årene fremover må forberede oss på å bruke en stadig større andel av kommunebudsjettet innenfor helse- og omsorgstjenester. Samtidig som antallet eldre øker betydelig de neste årene vil tilgangen på kvalifisert arbeidskraft reduseres. For å møte disse utfordringene er det særlig viktig at vi lykkes med å ta i bruk teknologiske løsninger, opprettholde et sterkt fokus på tidlig innsats (forebyggingsaktiviteter) og at vi evner å tenke nytt og mer kreativt i utformingen av tjenestetilbudet.

Attraktivitet – næring og samfunn

En av de viktigste oppgavene i planperioden blir å gjøre Lund tilstrekkelig attraktiv i forhold til å bo, besøke og som arbeidsplass. Vi ønsker oss tilflytting og ikke minst tilbakeflytting, dvs. at våre unge flytter hjem igjen etter endt utdanning. Vi ønsker å gjøre Lund enda mer attraktivt som reisemål/ i forhold til turisme. Sist, men ikke minst, blir det viktig å legge til rette for at næringslivet får den arbeidskraften de har behov for.

En særlig viktig oppgave i årene fremover vil være å utnytte de mulighetene som åpner seg i forbindelse med ny E-39. Lund har behov for nye nærings- og industritomter. På hvilken måte kan Lund benytte seg av overskuddsmasse fra veiprojektet, hvordan kan nye næringsområder etableres? For å lykkes best mulig, er det viktig at kommune og næringsliv arbeider sammen om de gode løsningene.

Mål og strategier

Kommunens planprogram beskriver 7 satsningsområder. Disse er gjort om til tre satsningsområder og henholdsvis fire målområder med tilhørende strategier. Se samfunnsplanens siste del.

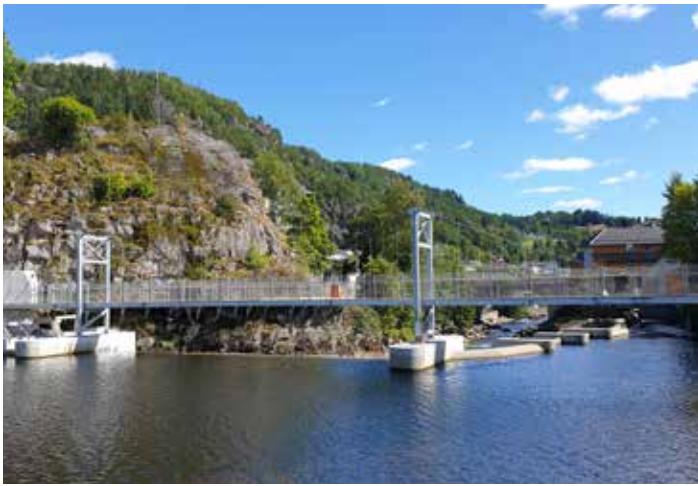


Foto © Olav E. Hegdal



Foto © Peter Monstad



Foto © Peter Monstad



Foto © Lise Moen



Foto © Peter Monstad



Visjon og verdier

Lund kommunes visjon: Alle gode ting er tre!

Vår visjon tar utgangspunkt i Lund kommunes stolte tradisjoner innen trevare. Den peker også på vårt kommunevåpen med de tre eikenøttene som symboliserer våre tre bygder: Moi, Hovsherad og Heskestad med tilhørende tettsteder: Moi, Eik og Ualand.

Vårt hovedmål er at her skal det være godt å bo, spennende å besøke og at det ligger godt til rette for å drive næring.

Lund komme sine verdier:

Dype røtter

Sterke greiner

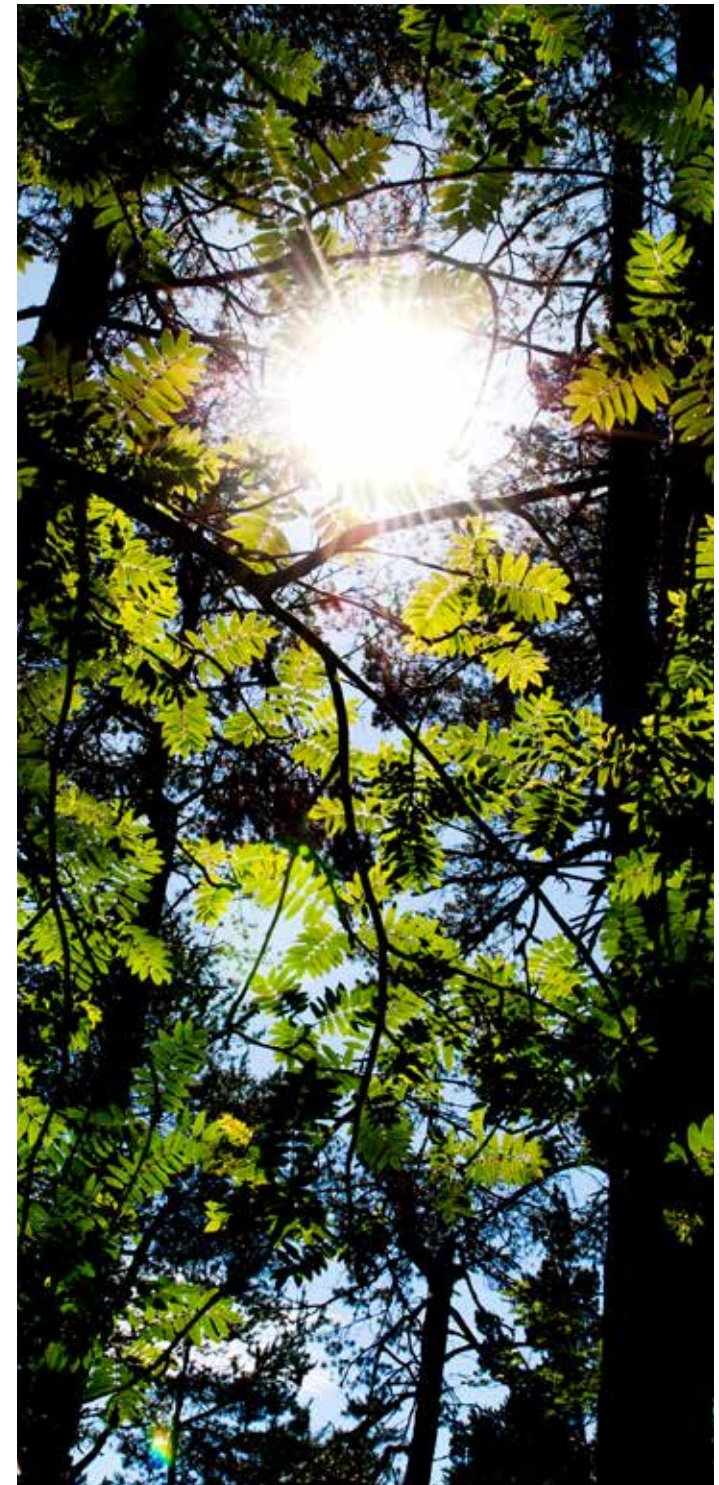
Friske blader

Med **dype røtter** tenker vi på solid fotfeste i vår historie, tidligere generasjoners innsats og de ulike næringer som har dannet grunnlag for den velstand og det velferdssamfunn vi i dag nyter godt av. Vi er stolte av vår historie, og ønsker å bygge videre basert på den nøkternhet, arbeidsmoral og pågangsmot som har kjennetegnet tidligere generasjoner.

Med **sterke grener** mener vi bærebjelkene i dagens samfunn, livskraftig og innovativt næringsliv, godt oppvekst- og bomiljø samt velferd og livsglede for våre eldre. Frivillighet og dugnadsånd må også trekkes frem som to av våre sterke grener. Som samfunn verdsetter vi disse verdiene og vi ønsker også å forsterke og videreutvikle dem.

De **friske bladene** kan symbolisere mye, blant annet vitalitet, vekst og livsglede. Vi tenker på innovasjonsprosesser i våre bedrifter, det grønne skiftet, våre barn og unge som tenker nytt og utfordrer oss, sprenger grenser og bidrar til nødvendig fornying. Vi må også trekke frem våre seniorer som stadig blir mer digitale og imponerer oss med sitt pågangsmot.

I Lund skal vi jobbe sammen, og ta hele samfunnets ressurser i bruk for å løse utfordringer og se mulighetene som kommer. Våre tjenester skal være helhetlige med mennesket og miljøet i sentrum.





Befolkningsutvikling – nå og utsiktene fremover

Pr. utgangen av 2. kvartal 2022 var folketallet 3.189 (SSB)

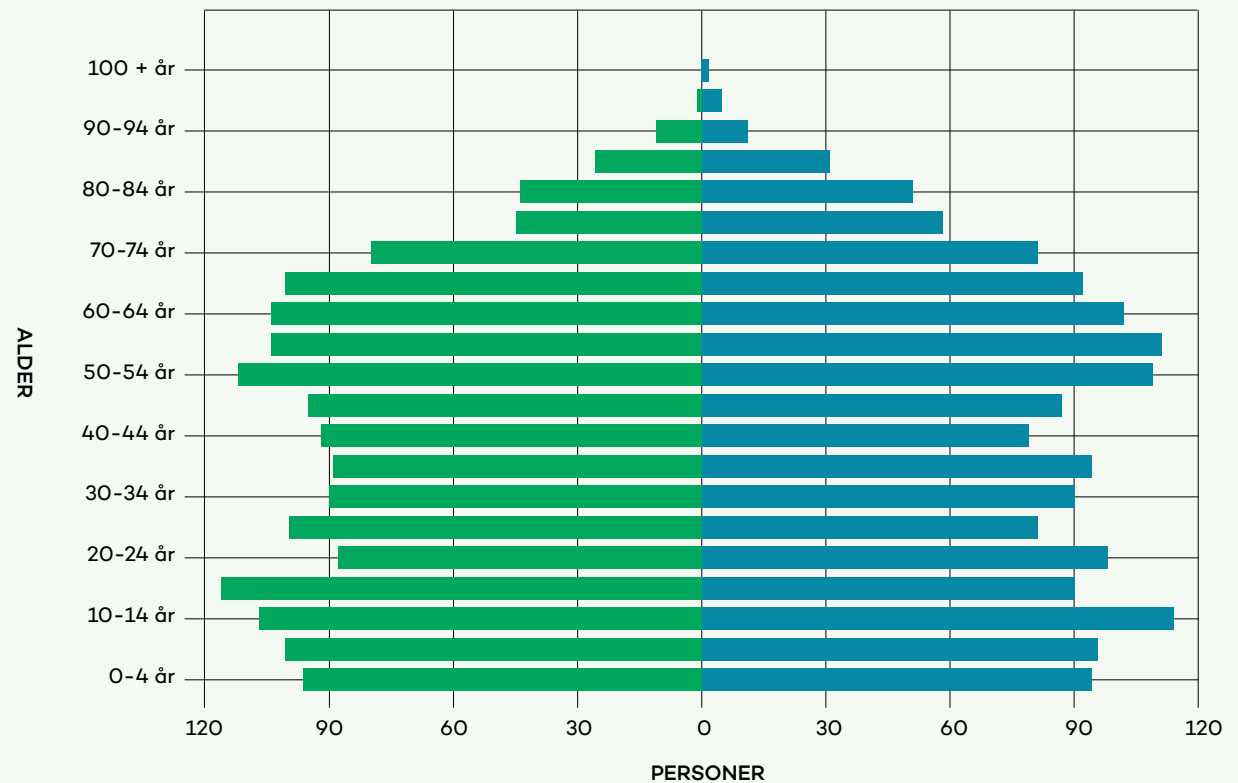
Illustrasjonen synliggjør demografiutfordringene som vi nå står overfor i de kommende årene. Vi blir flere eldre, samtidig som fødselstallet synker. Ideelt sett hadde diagrammet hatt tilnærmet samme fasong som et «juletre», dvs. bredt i bunnen og smalere oppover.

Illustrasjonen viser at det blir færre i yrkesaktiv alder pr pensjonist. Antall barn går ned. Veksten kommer i aldersgruppen fra 55-60 år. Vi får trolig flere med helsemessige utfordringer og behov for kommunale tjenester, og det kan bli utfordrende å skaffe nok kvalifisert arbeidskraft.

Samtidig er de over 67 år en stor ressurs i samfunnet, de har høy kompetanse og bred erfaring. På hvilken måte kan vi nyttiggjøre oss dette?

Lav befolkningsvekst vil etter hvert medføre en aldrende befolkning. Dette er ikke bare en lokal trend, men også en nasjonal trend. Det er derfor særdeles viktig å gjøre det tilstrekkelig attraktivt for unge og voksne å bosette seg i Lund. Vi trenger kvalifisert arbeidskraft til våre bedrifter – offentlige som private, vi ønsker oss nye arbeidsplasser, fritidstilbud, variert botilbud og attraktive boområder. Ny E-39 fører trolig

Befolkning, etter kjønn og alder



Illustrasjonen viser profilen på Lunds befolkning pr 2022. (SSB)

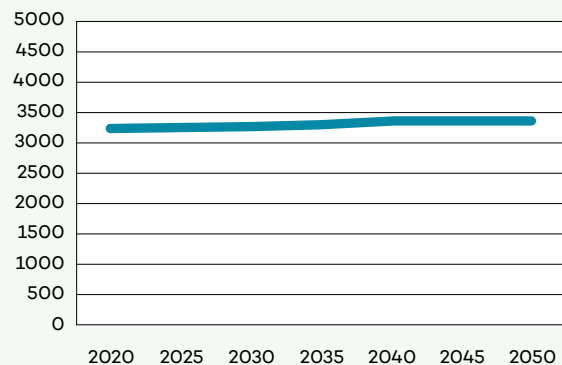


til at man kan bo i Lund, selv om arbeidssted er i Stavanger eller Kristiansand. Samtidig kan bedre veier være med på å sikre rekruttering til våre bedrifter. Hvis lokaltoget fra Stavanger hadde fått Moi stasjon som sin endestasjon, ville vi også fått et helt annet og større bo- og arbeidsmarked enn det vi har nå.

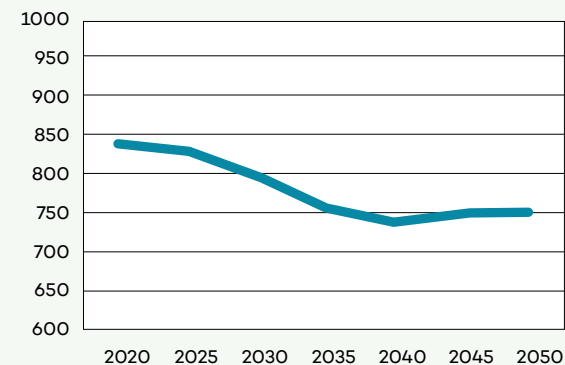
Sentralisering er også en både nasjonal og regional trend som har betydning for befolkningsutviklingen i Lund. Samtidig som Dalane har den svakeste befolkningsveksten i Rogaland, er Lund kommune den Dalanekommunen med størst nedgang i befolkning grunnet sentralisering. De unge drar, og de eldre utgjør dermed en forholdsvis større andel av befolkningen. Lund preges dermed av både synkende fødselstall og økt utflytting. Dette er trender som bør snus. Hvis ikke, er trolig SSB sitt mest pessimistiske alternativ den mest reelle utviklingen. Samtidig har vi et næringsliv med stort behov for kvalifisert arbeidskraft. Her ligger det en mulighet for vekst.

Statistisk sentralbyrå regner med at folketallet i Lund sannsynlig kan øke med ca. 150 innbyggere frem mot 2050. Dette er en svært lav vekst, med tanke på utfordringene vi står overfor.

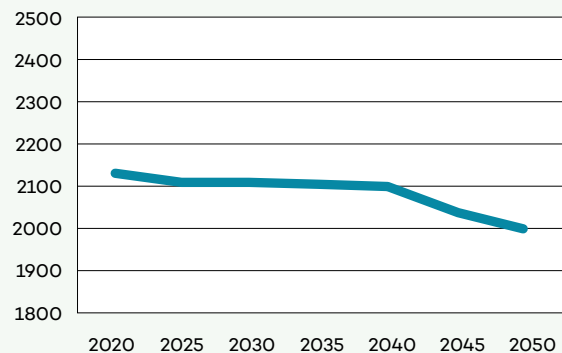
Alle innbyggere



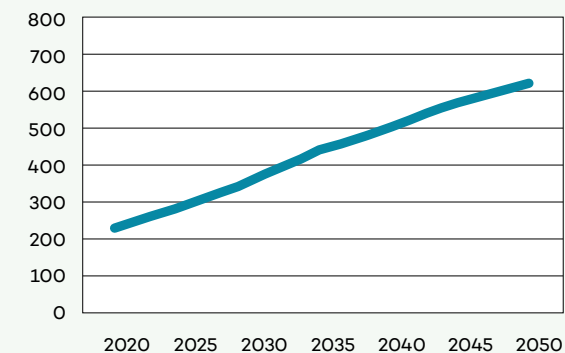
Unge 0-19



Voksne 20-75



Eldre 76 år og eldre





Kommuneøkonomi

Kommunes hovedinntekter kommer fra skatt og rammetilskudd fra staten. I 2021 utgjør inntektene fra skatt (inntekts- og formueskatt) og rammetilskudd ca. 72 % av sum driftsinntekter. Kommunene har begrensede muligheter for å selv påvirke sine inntekter. Lovverket åpner imidlertid opp for at kommunene kan ta seg betalt for enkelte typer tjenester samt om kommunene ønsker å innkreve skatt på eiendom (eiendomsskatt). Pr 2021 har 321 kommuner innført eiendomsskatt i en eller annen form, tilsvarende ca. 90 % av landets kommuner. Lund kommune vedtok å innføre eiendomsskatt i 2015. I 2021 innkrevde Lund kommune i overkant av 10 millioner kroner i eiendomsskatt, tilsvarende ca. 3,2 % av sum driftsinntekter.

Skatteinngangen i Lund kommune ligger på ca. 80 % av landsgjennomsnittet og er med dette blant de kommuner med lavest skatteinngang i Rogaland fylke. Når innbyggertallet øker og antall personer som betaler skatt øker, så vil Lund kommune sine skatteinntekter øke noe. Økningen blir imidlertid beskjeden ettersom mekanismene i kommunenes inntektssystem medfører et nesten like stort trekk i inntektsutjevningen.

Foto © Per Christoffer Salvesen



En særlig viktig driver for kommunenes økonomi er endringer i den demografiske sammensetningen av befolkningen.

Med utgangspunkt i SSB sine befolkningsframskrivninger ser vi at antall unge (0-19 år) har en fallende tendens de neste 30 årene. Samtidig ser vi at antall eldre (76 år og eldre) øker betydelig i samme periode. Slike endringer i den demografiske sammensetningen av befolkningen i Lund kommune vil medføre at vi i årene fremover må forberede oss på å bruke en stadig større andel av kommunebudsjettet innenfor helse- og omsorgstjenester. Samtidig som antallet eldre øker betydelig de neste årene vil tilgangen på kvalifisert arbeidskraft reduseres. For å møte disse utfordringene er det særlig viktig at vi lykkes med å ta i bruk teknologiske løsninger, opprettholde et sterkt fokus på tidlig innsats (forebyggingsaktiviteter) og at vi evner å tenke nytt og mer kreativt i utformingen av tjenestetilbudet. Lykkes vi med dette vil vi se positive effekter for kommuneøkonomien på lengre sikt.

I Lund kommune skal vi drive med de rette tingene og vi skal gjøre de rette prioriteringene slik at vi i størst mulig grad bygger opp under en effektiv drift preget av gode og helhetlige tjenester. Dette krever at både politikere og kommunens administrasjon gjør kloke valg i bl.a. de kommunale investeringene.

Lund kommune har vedtatt 3 finansielle måltall som fungerer som en langsiktig rettesnor for kommuneøkonomien.

Aktuelle nøkkeltall som beskriver kommunens økonomiske status

- Netto driftsresultat i forhold til sum driftsinntekter beskriver forholdet mellom inntekter og utgifter. Et positivt netto driftsresultat innebærer således at kommunen har større inntekter enn utgifter.
- Netto lånegjeld beskriver forholdet mellom lånegjelden og inntektene. Netto lånegjeld gir også informasjon om sårbarheten ved renteøkninger. Økt lånegjeld medfører at en økt andel av sum driftsinntekter vil måtte brukes til å betjene renter og avdrag.
- Størrelsen på kommunens disposisjonsfond (frie egenkapital) gir informasjon om kommunens sårbarhet ved uforutsette økonomiske hendelser, evne til egenfinansiering av investeringer og evne til å kunne opprettholde driftsnivået ved svingninger i inntekts- og utgiftsnivået.



Foto © Per Christoffer Salvesen

Måltall/indikator	Anbefalte måltall	Vedtatte måltall
Netto driftsresultat i prosent av brutto driftsinntekter	1,75 %	1,75 %
Netto lånegjeld i prosent av brutto driftsinntekter	75 %	75 %
Disposisjonsfond i prosent av brutto driftsinntekter	7 %	7 %

Måltallene for Lund kommune er vedtatt av kommunestyret og inngår i økonomireglementet



Foto © Lise Moen



Foto © Peter Monstad



Foto © Arvid Medby



Foto © Lise Moen



Foto © Lise Moen



Utvikling av lokalsamfunnet – Attraktive Lund

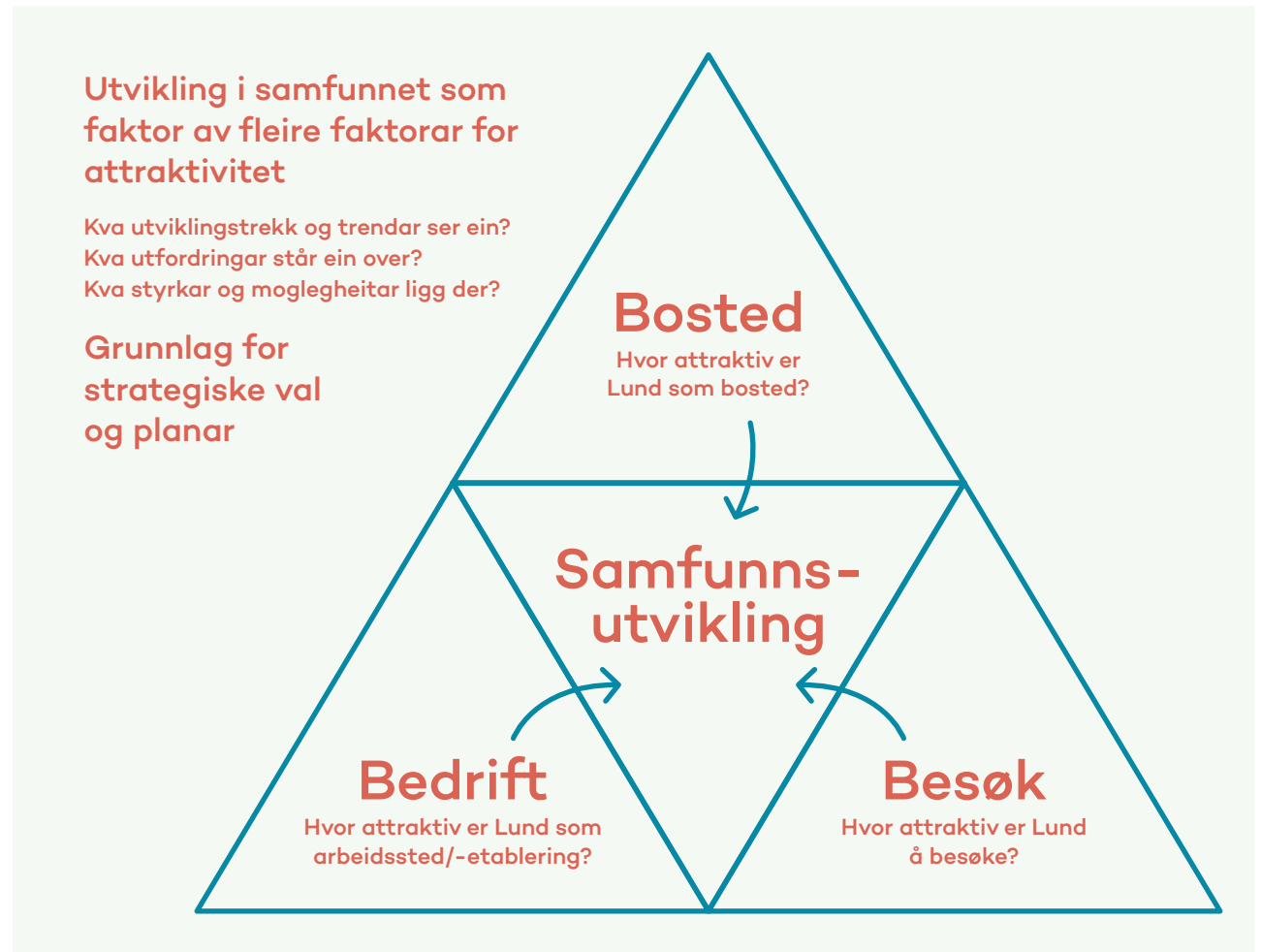
Modellen til høyre illustrerer på en god måte mye av det som inngår i satsingsområde 2, et godt sted å bo, drive næring og å besøke og hvordan disse elementene påvirker hverandre og påvirker samfunnsutviklingen.

En innovativ offentlig sektor

Regjeringens tre prinsipper for innovasjon i offentlig sektor:

1. Politikere og offentlige myndigheter må gi handlingsrom og insentiver til å innovere.
2. Ledere må utvikle kultur og kompetanse for innovasjon, der man har mot til å tenke nytt og lærer av feil og suksesser.
3. Offentlige virksomheter må søke nye former for samarbeid.

Disse prinsippene kan være gode å ha med seg med tanke på at Lund kommune skal bli tilstrekkelig attraktiv, både som organisasjon og som samfunn. I en kommune med begrensede ressurser settes ofte fokus på daglig løpende drift på bekostning av innovasjon, kreativitet, nytenkning og endringsprosesser.





I kommende planperiode blir det viktig å finne rom for tilstrekkelig innovasjon både internt i organisasjonen og i samfunnet ellers. For å lykkes må det finnes ressurser og midler.

Konkurransen om arbeidskraften blir stadig mer utfordrende, og distriktskommunene kan fort tape i forhold til bykommuner. Vi må bygge videre på de fortrinnene vi har.

Lund har bedrifter med stort behov for høyt utdannet arbeidskraft. Ønskesituasjonen er at familier, der vi kan tilby arbeid til begge, etablerer seg i kommunen. Vi ønsker at kommunens unge reiser ut for å ta utdanning og at de deretter flytter tilbake. Vi ønsker også at langt flere av de som i dag pendler inn til Lund, bosetter seg her. Økt folketall kan føre til større etterspørsel etter varer, tjenester og fritidstilbud – og igjen fører til optimisme og nyetableringer.

Fremtidig næringsområde

Det planlegges ny E 39 gjennom Lund. Ferdig utbygd vil den redusere reisetiden både øst- og vestover betydelig. Dette vil ventelig påvirke arbeids- og boligmarkedet i kommunen, noe som igjen vil ha betydning for arealbruken.

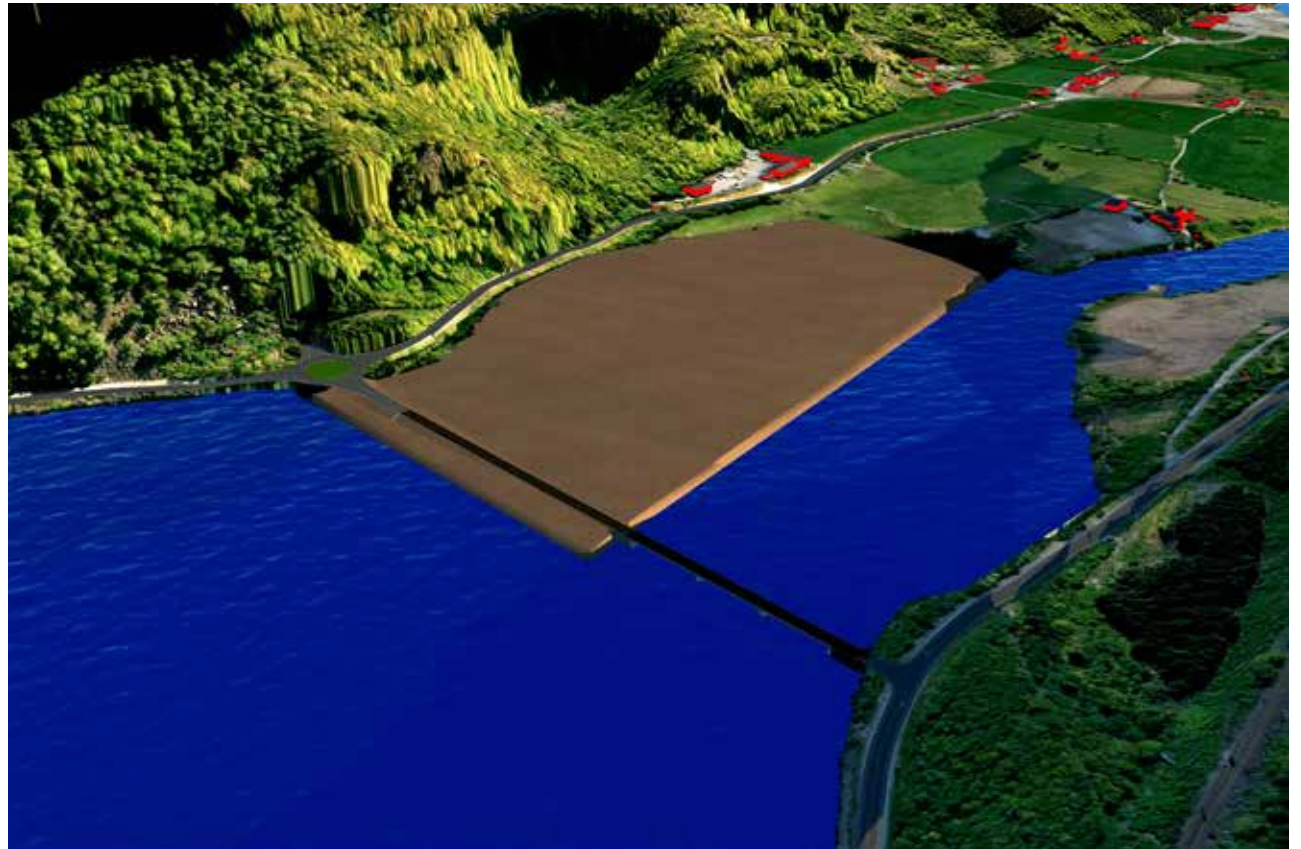
I forbindelse med ny E-39 gjennom kommunen, kan det åpne seg muligheter for tilrettelegging av nye næringsarealer i forbindelse med kryssområde på Moen. En optimal løsning for å bevare landbruksarealer vil være at E-39 går utenom nåværende landbruks- og industriområde på Moen, og krysser Hovsvannet fra Espeneset og over til Lynberneset.

Mineralressurser

Forekomstene av ulike mineralforekomster er under kartlegging, hovedsakelig i Ualandområdet mot grensen mot Eigersund. Dersom det viser seg at det er lønnsomt å utvinne disse ressursene på kommersiell basis, kan dette medføre store endringer særlig for Ualand og omegn. Næringsdriften kan gi flere nye arbeidsplasser, men natur og lokalsamfunn kan bli sterkt berørt.

Satsing på næringsutvikling og reiseliv

Næring og turisme har vært et nedprioritert område i Lund de seneste årene ut fra at det ikke er dedikerte stillinger i kommunen, ingen næringsforening, men kun en begrenset satsing på samarbeid med Magma Geopark og frivilligheten i forhold til turisme.



Fremtidig næringsområde (Illustrasjon © Lund tomteselskap as)



I og med at reiseliv og turisme er den sterkeste voksende næringen bør det satses på dette i kommende planperiode slik at Lund også deltar i denne utviklingen. Det bør opprettes egen stilling som reiselivsansvarlig. Når man også tar hensyn til næringslivets utfordringer med å skaffe kvalifisert arbeidskraft, samtidig som sysselsettingen også faller, bør næringsutvikling også bli et prioritert område. Det bør opprettes en stilling som mulighets- eller samfunnsutvikler så tidlig som mulig i perioden.

Hvis Lund skal videreutvikle seg som destinasjonsmål, må det satses bevisst på dette. Uten en målrettet satsing vil Lund neppe oppnå den nødvendige attraktivitet som reiselivsdestinasjon. Lund har mye spennende å tilby, men tilbudene må videreutvikles og markedsføres. Av de fire turistfyrtårnene er det kun Museet som er tilstrekkelig utviklet som destinasjon. Turistfyrtårnene bør utvikles til fullverdige turistmål.

Reiseliv og turisme

Reiseliv er en næring med stort vekstpotensial. Med store natur-, kultur- og kulturminneressurser midt i Magma Geopark ønsker vi å være en helårlig reiselivsdestinasjon for turister og forbigående. Hytteturisme er en utnyttet ressurs med potensiale.

Våre 4 turistfyrtårn

- Tronåsen
- Gursli- og Lilandsgruvene
- Lund Bygdemuseum og Kulturbank
- Sætraområdet



Tronåsen. Foto © Torill Salvesen



Gursli- og Lilandsgruvene. Foto © Pål Thjøme



Lund Bygdemuseum og Kulturbank. Foto © Per Christoffer Salvesen



Sætraområdet. Foto © Lise Moen



Lund kommune inngår i Unesco2030 samarbeidet sammen med Flekkefjord og de øvrige Dalanekommunene. Bevisst merkevarebygging og kreativ og profesjonell markedsføring, også på digitale plattformer, vil være nødvendig framover for å få synliggjort kvaliteten og attraktiviteten i kommunen.

Togstasjon midt i sentrum gjør adkomst og tilgjengelighet lett og bør kunne utnyttes for å gi høyere attraktivitet (stasjonsbyen Moi).

Kulturminner og kulturmiljø

Landskapet gjemmer spor etter folk som har levd i tidligere tider. Kulturminner er de fysiske sporene; gravplasser, boplasser, veifar og gamle dyrkingsspor, gjenstander, sagn og tradisjoner som er knyttet til dem.

Kulturminner gir oss kunnskap om menneskers forhold til hverandre. De forteller om mennesker som har levd og virket der du selv bor. De er

uerstattelige og ikke fornybare, og vårt lands historiebøker blir en side fattigere hver gang et kulturminne fjernes. Kulturminnene er vår viktigste kilde til kunnskap, forståelse og identitet.

Utviklingen i samfunnet viser at kulturmiljø kan gi muligheter for utvikling og nyskaping, særlig med tanke på bærekraft og reiseliv.

Boligkvalitet og rekruttering

Undersøkelser utført av Samfunnsøkonomisk Analyse i 2020 viser at det er vanskelig å rekruttere arbeidskraft til virksomheter i distriktskommuner. En viktig årsak er manglende tilgang på egnede boliger, og at de lokale boligprisene er så lave at det ikke lønner seg å bygge nytt.

Et lite og ensidig boligtilbud kan derfor være til hinder for rekruttering til distriktene.

Dersom boligmarkedet er lite, og det er betydelig usikkerhet knyttet til om det er mulig å selge boligen til en fornuftig pris, kan boligkjøp fortone seg som risikofylt, noe som igjen kan gjøre tilflytting uaktuelt. Kommuner med ikke-likvide markeder for bolig risikerer å miste mulige tilflyttere, selv om de har gode jobber og tilgjengelige boliger eller tomter.

En god boligpolitisk plan kan føre til at kommunens strategi for boligarbeid styrkes og at det blir mer oppmerksomhet på hvilke mål og tiltak man bør arbeide mot. Det bør settes fokus på dette området i planperioden.



Foto © Peter Monstad



Landbruket i Lund

Landbruket er en av de største næringene i Lund kommune. I et land med selvforsyningsgrad på rundt 35 % er bevaring av og støtte til primærnæring helt avgjørende for en bærekraftig utvikling.

Lund kommune har et areal på totalt 408,4 km² (inkl. vann). Av dette er 6 % av arealet jordbruksareal, altså fulldyrka, overflatedyrka og innmarksbeite. Mesteparten av det dyrka arealet benyttes til grasproduksjon. De store beite- og utmarksarealene har lagt grunnlaget for et stort hold av storfe og sau, som er de dominerende husdyrslagene i kommunen.

Kommunen har og store skogarealer. Hele 29,8 % av kommunens totalareal er definert som skog i AR5. Dette utgjør et areal på 123 000 dekar, hvorav 65 348 dekar er registrert med middels til svært høy bonitet. Mesteparten av skogen i Lund består av lauvskog, noe som gjør mye av skogen aktuell for treslagskifte.

Noen av utfordringene til landbruket i Lund:

- For at matproduksjonen i Lund skal opprettholdes/økes må en ta vare på jordbruksarealene og utnytte utmarksbeitene i kommunen. Det er spesielt viktig å ta vare på kjerneområdene for jordbruk i kommunen.
- Det er en utfordring i Lund at det er en komplisert eiendomsstruktur som består av mange små eiendommer. Dette fører til at mange av bøndene er avhengige av leiejord.
- Jordbruket kan bli pålagt klimatiltak for å redusere klimautslipp.



Foto © Peter Monstad

Kommuneplanen skal bidra til å sikre rammebetingelsene for næringen:

- Jordvern – bidra til at en tar vare på jordbruksarealer til matproduksjon. Gjennom arealpolitikken forvalter kommunen den viktigste forutsetningen for å drive landbruk.
- Et aktivt jordbruk er også viktig for å opprettholde sysselsetning, holde kulturlandskapet ved like og sikre bosetting i hele kommunen.
- En profesjonell og faglig sterk landbruksforvaltning er viktig for å sikre bøndene veiledning og tilskudd; bl.a. produksjonstilskudd, avløsertilskudd, SMIL-midler, og midler fra Innovasjon Norge.
- Landbruksforvaltningen i Lund er relativt sårbar. For å opprettholde en sterk og faglig landbruksforvaltning bør muligheten til å samarbeide tettere med landbrukskontorene i nabokommunene vurderes. En mulighet kan være flytting av landbrukskontoret helt eller delvis for å oppnå et fagmiljø.



Miljø - Klima - Vann

Vanndirektivet trådte i kraft i EU 22. desember 2000. Formålet er å gi rammer for fastsettelse av miljømål som skal sikre en mest mulig helhetlig beskyttelse og bærekraftig bruk av vannforekomstene. For å nå miljømålene skal det utarbeides forvaltningsplaner og gjennomføres karakterisering av miljøtilstand og miljøbelastninger i vannforekomstene, overvåking og tiltak.

Et hovedelement i vanndirektivet er at vannforekomstene skal forvaltes som helhetlige systemer. Forskriftene deler Norge inn i vannregioner basert på nedbørsfeltgrenser, på tvers av administrative grenser. Vannregionen er deretter delt inn, på samme måte, i flere mindre vannområder.

Lund har tilknytning til to vannområder, Dalane vannområde og Sira-Kvina vannområde. Sira-Kvina vannområde tilhører Agder vannregion.

Når det gjelder klima- og miljøplaner, så er slike under utarbeidelse både lokalt og regionalt. Planene forventes å bli ferdigstilt tidlig i planperioden.





Folkehelse og levekår

Folkehelse og levekår er et stort og viktig tema i kommuneplanens samfunnsdel og kommunens virksomhet. Tverrsektoriell tilnærming er viktig med folkehelsearbeidet, både i helse og omsorg, skole og barnehage, kommunens tekniske tjenester, næringsutvikling og arealforvaltning.

Folkehelsearbeidet i Lund kommune handler om å skape et lokalsamfunn som er inkluderende og som fremmer livskvalitet, både for fysisk og psykisk helse. Fremtidens behov viser at vi må tenke kreativt og endre fokus fra behandling til forebygging og helsefremming. Gode møteplasser, samarbeid og frivillig arbeid øker trivselen. Inkludering skal være en av de bærende verdiene i lokalsamfunnsutvikling. Gjestfrihet skal prege hverdagslivet i kommunen.

Befolkningens helse er en av de viktigste ressursene i lokalsamfunnet. Dagens folkehelseutfordringer er knyttet til livsstilssykdommer, økende andel eldre, flere med kroniske lidelser og utfordringer knyttet til psykisk helse og rus. Kommunen får utfordringer som krever både økte ressurser og økt kompetanse. God helse oppnår man gjennom å mestre, tilpasse seg livets uunngåelige vanskeligheter og



Foto © Per Christoffer Salvesen



Foto © Lise Moen

hverdagens krav. Vi har selv hovedansvaret for egen helse, og som kommune har vi et særlig ansvar for å legge forholdene til rette slik at kommunens innbyggere kan ta vare på egen helse. Det forebyggende og helsefremmende arbeidet har som mål at innbyggerne er i stand til å ta ansvar for sin egen helse og trivsel, i hverdagen, i alle faser i livet. Det er nødvendig å skape strukturer som sikrer en god og trygg barndom, god oppvekst, utdanning, et inkluderende arbeidsliv, gode bo- og nærmiljø, og en trygg, aktiv og sunn alderdom.

Barns levekår og oppvekstmiljø påvirker utdanningsløp og yrkesmuligheter senere i livet, og får konsekvenser for helse i voksen alder. Tydelig folkehelsepolitikk må formuleres, grunnlaget for god helse og livskvalitet utvikles i stor grad der vi lever og bor. Helsefremmende og attraktive bo- og nærmiljø har stor betydning for vår livskvalitet. Satsingsområdene vektlegger menneskelige behov, trivsel, trygghet og inkludering. Dette skal bidra til et inkluderende samfunn hvor alle føler seg sett og hørt. Lund kommune ønsker å være en del av et levende, inkluderende lokalsamfunn med mangfold som en ressurs. Samfunnsdeltakelse er viktig for menneskers helse, trivsel og identitetsfølelse.

I Lund skal den enkelte kunne bo og leve lengst mulig i egen bolig. Lund skal være en god kommune å leve og bli gammel i, og skal være en aldersvennlig kommune som oppfordrer til aktiv aldring. Eldre i dag er friskere og mer funksjonsdyktige enn tidligere, men med flere eldre i årene framover vil det bli økt etterspørsel etter helsetjenester. Kommunen vil legge til rette for økt samarbeid med frivilligheten i Lund. Dette for å skape en meningsfull hverdag for alle, der innbyggerne i stor grad selv er bidragsyttere.

Økonomi og personell vil være en stor utfordring i tiden framover. Personal og kompetanse er den viktigste ressursen for å sikre tilfredsstillende kvalitet på kommunale tjenester. Bruk av velferdsteknologi er en del av de løsninger som skal bidra til at innbyggere kan leve selvstendige og verdige liv i sin i egen bolig lengst mulig. Alternative boformer, individuelle ønsker og tilrettelegging vil prege utvikling av tilbudene i fremtiden. Boligpolitikk i kommunen skal være premissgiver og tilrettelegge for å kunne bidra til at vanskeligstilte og innbyggere med særlige behov får dekket sine boligbehov.



Samfunnssikkerhet og beredskap

Lund kommune har de senere år hatt et særlig fokus på samfunnssikkerhet og beredskap. Dette har resultert i utarbeidelse av nye overordnede planer og systemer for beredskap, også i etatene. Helhetlig ROS-analyse og overordnet beredskapsplan er viktige dokumenter for hele kommunen.

Det vil være svært viktig i det videre arbeidet at etatene følger opp med oppdatering og revisjoner av sine respektive beredskapsplaner. For enkelte områder må det i planperioden utarbeides nye beredskapsplaner (Eksempel: Pandemiplan).

Pandemi og krig i Europa har den siste tiden ført til skjerpet fokus på beredskap. Kommunens kriseledelse har både fått mye erfaring og øvelse.

Krig i Europa er forhold som bør føre til skjerpet fokus på bl.a. matforsyning (selvforsyning: se under landbruk), rent drikkevann, energi og drivstofftilgang, egenberedskap og sikkerhet for befolkningen i forhold til krig.

Et annet særdeles viktig tema er datasikkerhet. Hacking og datakriminalitet utgjør en stadig større trussel. For kommunen som organisasjon

er det viktig å forebygge, identifisere og eliminere slike trusler. Kommunen vil i årene som kommer fortsette arbeidet med å øke datasikkerheten både som organisasjon og samfunnsmessig i den grad det er rom for dette.

Det er avgjørende at samfunnssikkerhet og beredskap er tema som hele kommunen er opptatt av, både administrativ og politisk ledelse.



Foto © Unsplash.com



Foto © John Skåland



Foto © John Skåland



Foto © Peter Monstad



Foto © Peter Monstad



Foto © Per Christoffer Salvesen



Foto © Peter Monstad



Foto © Peter Monstad

Satsingsområdene

Satsingsområde 1:
Det gode livsløp i Lund
Levekår

Satsingsområde 2:
Attraktive Lund
Samarbeid Vekst Utvikling

Satsingsområde 3:
Bærekraftige Lund
Generasjons-perspektivet



Foto © Peter Monstad

Satsingsområde 1: Det gode livsløp i Lund Levekår

Delmål 1

Barn skal ha en trygg oppvekst som gjør dem rustet til å mestre livet

- Vi satser på BTI – Bedre Tverrfaglig Innsats.
- Vi satser på tidlig innsats for å sette inn hjelp så tidlig som mulig.
- Barn skal oppleve trivsel, læring og mestring.
- Barn og unge skal medvirke i egen hverdag, sammen med trygge og kompetente voksne.
- Vi satser på digitale løsninger for å fremme god læring og tenke fremtidsrettet.
- Vi vektlegger skapende arbeidsmåter, som entreprenørskap, i skolen.

Delmål 2

Innbyggerne skal ha gode forutsetninger for å ivareta egen helse, trivsel og livskvalitet. Vi skal ha god helse i hele befolkningen og utjevne ulikheter.

- Vi ønsker å bidra til at alle skal oppleve sosial tilhørighet, mestring og trivsel ut fra egne forutsetninger, og dermed forebygge utenforskap.
- Vi skal være et aldersvennlig samfunn, med rett tjeneste til rett tid, med riktig kompetanse.
- Vi skal bidra til at eldre får muligheten til å bruke sine ressurser og kan leve aktive og sosiale liv så lenge som mulig i sine nærmiljø.
- Vi skal legge til rette for et godt og variert boligtilbud i kommunen.
- Vi skal bidra til å tilrettelegge for en sosial og fysisk aktiv hverdag for alle i nærmiljøet.

Fortsetter på neste side >



Foto © Torill Salvesen

- Vi skal bidra til at tilflyttere og innvandrere inkluderes slik at de blir aktive samfunnsdeltakere og kommer seg raskt i jobb.
- Vi skal bidra til gode levekår i kommunen som gir like muligheter for alle, uavhengig av kjønn, alder, etnisitet, religion eller livssyn, funksjonsevne, seksuell orientering, kjønnsuttrykk eller kjønnsidentitet.

Delmål 3

Alle skal ha mulighet til å delta i fritids- og kulturaktiviteter

- Vi skal bidra til å utvikle trygge sosiale møteplasser i kommunen vår.
- Vi skal bidra til gode kultur- og fritidsmuligheter for alle innbyggerne i Lund.
- Vi ønsker å bidra til rettelegging for lek og naturopplevelser for alle i våre nærområder.
- Vi skal gjennom kommunens kulturminneplan revidere og utarbeide egne mål og strategier vedrørende kulturminner, kulturmiljø og landskap.

Delmål 4

Vi skal være en åpen og inkluderende kommune der innbyggerne deltar og engasjerer seg. Frivillighetens potensiale skal optimaliseres.

- Vi skal bidra til gode samarbeidsarenaer og et forutsigbart samarbeid med frivilligheten.
- Vi skal satse på gode og fremtidsrettede digitale løsninger for innbyggerinvolvering.
- Vi støtter frivilligheten økonomisk, barn og unge som hovedsatsingsområde.
- Vi utvikler rause ledere som gir rom for nytenkning og handlekraft, som involverer og motiverer og skaper resultater gjennom trygge medarbeidere.
- Vi tilrettelegger for heltidskultur i all kommunal virksomhet, samtidig som vi forsøker å også ha et tilbud til de som ikke har mulighet til å arbeide fulltid. «Alle skal med!»
- Vi skal styrke digitale ferdigheter blant ansatte og innbyggere, og skal bruke teknologi for å forenkle og forbedre arbeidsprosesser og samhandling på tvers.



Foto © Per Christoffer Salvesen

Satsingsområde 2: Attraktive Lund Samarbeid Vekst Utvikling

Delmål 1

Tettstedene skal være attraktive som møteplasser og utgjøre knutepunkter for bolig og næringsetablering

- Vi vil prioritere fortetting og transformasjon av allerede utbygde områder.
- Vi vil tilby en begrenset grad større eneboligtomter "Det gode liv på landet".
- Vi vil ved utvikling av nye boligområder at det skal stilles krav til varierte boligtyper og størrelser for å sikre en differensiert boligstruktur.
- Vi vil styrke innovasjonsevnen og attraktiviteten i kommunen ved å tilføre administrative ressurser innen områdene samfunns- og sentrumsutvikling, næringsutvikling og turisme.

Delmål 2

Vi ønsker spredt boligbygging der det ligger til rette for dette

- Vi vil gjennom gode planer utvikle boområder i hele kommunen på en bærekraftig måte.
- Vi vil legge til rette for at innbyggere kan bo lengst mulig i egen bolig.



Foto © Lund kommune

Delmål 3

Vi ønsker utvikling av næringslivet gjennom styrking av eksisterende virksomheter og tilrettelegging for ny næringsvirksomhet

- Vi skal sammen med næringslivet og aktuelle aktører som Lund Tomteselskap, Egersundregionen med flere, tilrettelegge for nærings- og samfunnsutvikling også ut fra et regionalt ståsted.
- Vi ønsker å tilrettelegge for utvidelse av eksisterende nærings- og industriområder, samt etablere nye områder med nærhet til ny E-39.
- Vi ønsker å sikre næringsarealer som gir mulighet for utvikling av eksisterende og ny næringsvirksomhet. Virksomheter med lav arbeids- og besøkstetthet skal søkes lokalisert nær hovedveinettet, jf. Regionalplan for Dalane.
- Vi ønsker at eksisterende og nye næringsområder skal ha god arealutnyttelse og ivareta hensynet til estetikk og grønnstruktur.
- Vi ønsker å utvikle kultur for å fremme innovative løsninger i samarbeid med forskningsmiljøer og næringsliv. I søken etter nye og innovative løsninger er det tillatt å prøve og feile.

Delmål 4

Lund kommune skal være et attraktivt sted å bo, drive næring og besøke

- Vi vil ta vare på og utvikle særpreg og kvaliteter i de tre bygdene.
- Vi vil utvikle alle fire turistfyrtårnene i kommunen.
- Vi ønsker å styrke befolkningsutviklingen ved økt tilflytting, samt tilbakeflytting.
- Vi vil arbeide for utbedring av togtraséen i Drangsdalen, samt forlengelse av lokaltoget til Moi stasjon, samt et bedre kollektivtilbud.
- Vi vil bidra til verdiskaping gjennom samarbeid og samarbeidsprosjekter med private og offentlige aktører innen næring og utvikling.
- Vi skal tenke universell utforming og tilgjengelighet i alle sammenhenger der dette er naturlig.
- Vi vil samarbeide med utdanningsinstitusjoner og næringsliv om gode etter- og videreutdanningstilbud.
- Vi skal ha en klar kommunikasjonsstrategi og bygge merkevaren Lund - Alle gode ting er tre!



Foto © Peter Monstad

Satsingsområde 3: Bærekraftige Lund Generasjons-perspektivet

Delmål 1

Lund kommune skal ha en sunn økonomi og en robust tjenesteproduksjon

- Vi skal forvalte økonomien i tråd med vedtatte handlingsregler for å ivareta det økonomiske handlingsrommet over tid.
- Vi skal stille klima- og miljøkrav i innkjøpsavtaler.

Delmål 2

Lund kommune skal arbeide for å bli mer miljøvennlig og ta del i det grønne skiftet

- Vi skal utforske og tilrettelegge for smarte digitale løsninger.
- Vi skal legge til rette for, og bygge ut fornybar kraft der det ligger til rette for dette.
- Vi skal arbeide for klima- og miljøvennlig utvikling av kommunen, og ruste kommunen for forventede klimaendringer.
- Vi skal bidra til at andelen reiser som foretas til fots, med sykkel og kollektivt øker.
- Vi skal stimulere til gjenbruk, resirkulering og redusert matsvinn.
- Vi skal bidra til tilrettelegging for et aktivt og levende landbruk.



Foto © Peter Monstad

Delmål 3

Lund kommune skal arbeide for å forvalte naturressursene på en bærekraftig måte

- Vi ønsker, ut fra fornuftige samfunnsmessige hensyn, å ta del i potensiell fremtidig mineralutvinning.
- Vi skal legge FNs bærekraftsmål til grunn i kommunalt planarbeid.
- Vi skal ta hensyn til klimaperspektivet i arealplanlegging, utbygging, innkjøp og tjenesteproduksjon.
- Vi skal basere oss på en arealstrategi som legger til rette for å redusere transportbehovet.
- Vi skal arbeide for å sikre en sammenhengende grønnstruktur som bidrar til økt trivsel, gode rekreasjonsmuligheter, naturmangfold og bedre beredskap mot skader som følge av flom og overvann.

Delmål 4

Lund kommune skal arbeide for å forebygge og også håndtere konsekvensene av alvorlig uønskede hendelser

- Vi ønsker å forebygge uønskede hendelser som følge av klimaendringene gjennom god arealplanlegging.
- Vi skal tilby opplæring til de som har en rolle i kommunens krisehåndtering og bidra til at disse til enhver tid har oppdatert kunnskap.
- Vi skal arbeide kontinuerlig for å sikre best mulig rutiner.
- Vi skal styrke og utvikle samarbeidet med andre beredskapsaktører.
- Utvikling av nye og eksisterende boområder skal ikke finne sted i områder der det ikke er mulig å oppnå tilstrekkelig sikkerhet for liv og helse. Ved all planlegging skal det tas hensyn til klimaendringene.





Lund kommune